

ELINYMPÄRISTÖNÄ KOIRA

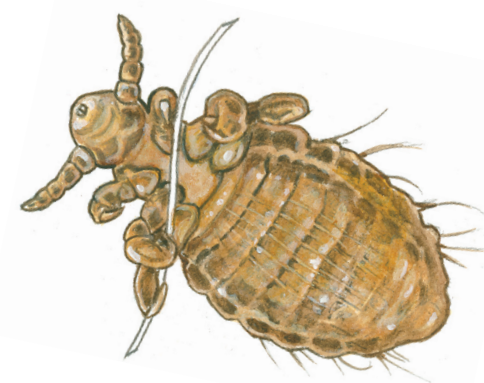


Niveljalkaiset voivat elää lähes missä tahansa. Osa niistä on sopeutunut elämään lemmin ihossa, karvapeitteessä tai nenäontelossa. Aikojen kuluessa nämä ulkoloisiksi kutsutut niveljalkaiset ovat kehittäneet yhteiselon muodon, joka aiheuttaa isäntäeläimelle mahdollisimman vähän haittaa. Tässä julisteessa on kuvattu kymmenen Suomessa esiintyvää niveljalasta, joiden kaikkien elinympäristönä on koira. Ne ovat useimmiten koiralle harmittomia, mutta voivat myös aiheuttaa sairastumisen.



KIRPPU (mm. *Ctenocephalides felis* ja *Ctenocephalides canis*)

Kirppuja on useita eri lajeja. Suomessa koiran karvapeitteestä tavataan yhä useammin luonnoneläimistä peräisin olevien kirppulajien lisäksi myös koira- ja kissakirppuja. Kirput ovat nopealiikkeisiä, ja ne siirtyvät vaivatta koirayksilöstä toiseen. Ne ovat 1–6 mm:n pituisia, ruskeita, siivettömiä, sivusuunnassa litteitä hyönteisiä. Kirput ovat verenimijöitä, ja pitkäaikainen altistus niiden puremille voi johtaa voimakkaasti kutisevaan kirppuallergiaan. Lisäksi kirput voivat toimia koiriheisimadon (*Dipylidium caninum*) välisäntänä. Aikuiset kirput viihtyvät koiran karvapeitteessä, mutta muna-, toukka- ja kotelovaiheessa ne elävät koiran ympäristössä. Kirput voivat purra myös ihmistä.



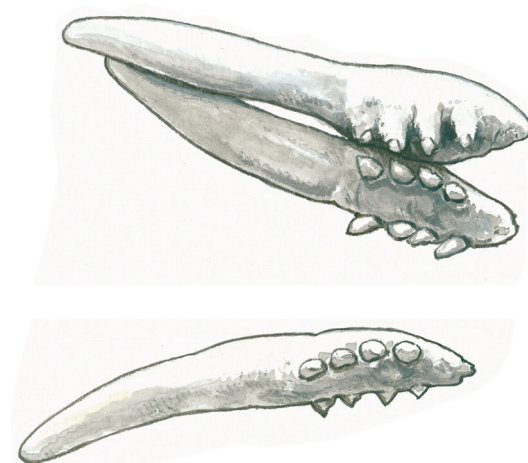
TÄI (*Linognathus setosus*)

Koiran täi on Suomessa edelleen varsin yleinen ulkoloinen. Täi on noin kahden millimetrin pituinen, selkä-vatsa-suunnassa litteä hyönteinen, jolla on keskiruumista pienempi pää. Täitartunnan oireet vaihtelevat täysin oireettomasta voimakkaaseen kutinaan ja ihon hilseilyyn. Koska täit ovat verenimijöitä, tartunta saattaa johtaa anemiaoireisiin. Täi elää kaikki elämänvaiheensa koiran karvapeitteessä. Se ei tartu koirasta muihin eläinlajeihin.



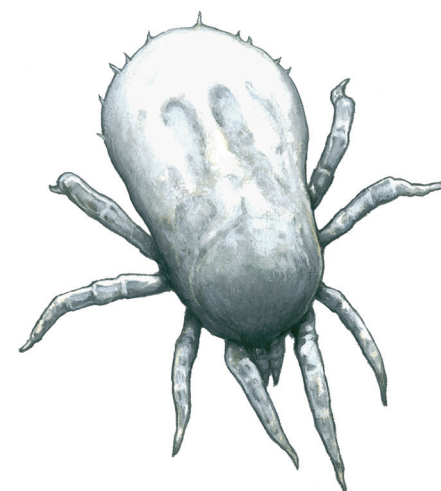
VÄIVE (*Trichodectes canis*)

Koiran väive on täitä muistuttava hyönteinen. Sillä on kuitenkin keskiruumista suurempi pää. Väivetartunta aiheuttaa usein samankaltaisia iho-ongelmia kuin täitartunta. Väiveet käyttävät ravinnokseen ihon pinnasta irtoavaa keratiinia, ja ne voivat syödä myös esimerkiksi ihovaurioalueen kudosnesteitä. Koiran väiveet eivät tartu muihin eläinlajeihin.



KARVATUPPIPUNKKI (*Demodex canis*)

Karvatuppipunkki l. sikaripunkki on 0,2–0,4 mm:n mittainen hämähäkkieläin, joka elää karvatupissa ja talirauhasissa aiheuttamatta koiralle ongelmia. Valtaosalla koirista on karvatuppipunkteja, koska pennut saavat tartunnan emältään ensimmäisten elinpäivien aikana. Joskus *Demodex*-tartunta kuitenkin puhkeaa ihosairaudeksi, demodikoosiksi. Yleisin demodikoosin puhkeamisikä koiralla on 3–12 kk, ja tavallisimmin sairautta tavataan lyhytkarvaisilla koiraroduilla. Demodikoosin paikallista muotoa tavataan erityisesti pään ja eturaajojen ihossa. Muutokset näkyvät ohutkarvaisina tai karvatomina, muutaman senttimetrin kokoisina punoittavina läiskinä. Demodikoosin yleistynyt muoto alkaa samalla tavoin kuin paikallisenkin, mutta se leviää nopeasti vakavaksi ihotulehdukseksi.



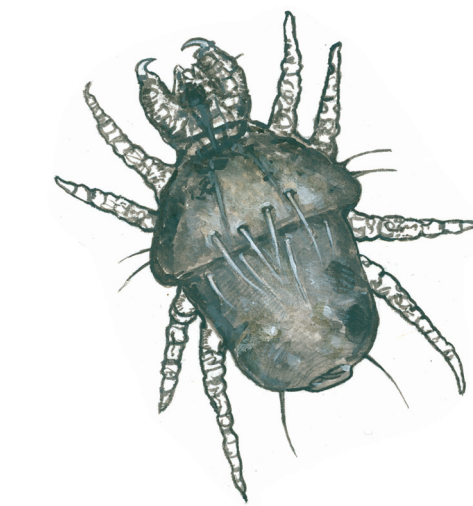
NENÄPUNKKI (*Pneumonyssoides caninum*)

Nenäpunkki on valkoinen, 1,0–1,5 mm:n pituinen hämähäkkieläin, joka elää koiran nenäontelossa sekä nenäonteloon liittyvissä sivuonteloissa. Punkin elintavat tunnetaan varsin heikosti. Todennäköisesti ne tarttuvat suorassa kontaktissa. Tartunnat ovat usein oireettomia. Nenäpunkkitartuntaan viittaavia oireita ovat hajuaistin heikkeneminen, niiskutus, kuonon kutina, sierainvuoto ja pärskiminen. Nenäpunkki ei tartu muihin eläinlajeihin.



KORVAPUNKKI (*Otodectes cynotis*)

Korvapunkteja esiintyy meillä yleisesti erityisesti kissoilla. Koiralla tartuntoja tavataan selvästi harvemmin. Nämä noin puolen millimetrin mittaiset punkit elävät korvakäytävässä. Satunnaisesti niitä voidaan tavata myös muualta iholta. Korvapunkkitartunta voi ilmetä kahvinporomaisena kuivana korvaeritteenä tai punoitavana voimakkaasti kutisevana korvatulehduksena. Mikroskoopin avulla voidaan eritteestä havaita runsaasti korvapunkkien eri kehitysvaiheita.



HILSEPUNKKI (*Cheyletiella yasguri*)

Hilsepunkit ovat koiralla varsin yleisiä loisia. Niiden pituus on 0,3–0,4 mm. Lajille ominaiset vahvat leukaraajat erottuvat selvästi mikroskoopilla. Hilsepunkit imevät ravinnokseen koiran ihosta kudosnesteitä. Tyypillinen hilsepunkkien vaivaama koirapotilas eläinlääkärin vastaanotolla on rokotusikäinen pentu, jolla on hilseilevä iho ja lievää kutinaa. Hilsepunkit elävät kaikki elämänvaiheensa koiran iholla, mutta ne voivat selvitä useita päiviä erossa isäntäeläimestään. Hilsepunkit voivat aiheuttaa iho-oireita myös ihmiselle.



SYYHYPUNKKI (*Sarcoptes scabiei*)

Syyhypunkit ovat 0,2–0,4 mm:n mittaisia hämähäkkieläimiä. Koirat voivat saada tartunnan paitsi toisilta koirilta, myös luonnon supikoirilta tai ketuilta. Syyhypunkki elää kaikki elämänvaiheensa koiran ihon keratiinikerrokseen kaivamissaan käytävissä. Se käyttää ravinnokseen kaivukäytävänsä tiikhunutta kudosnesteitä. Syyhypunkin suosimia ihoalueita ovat etenkin korvalehdet, kynärpäät sekä vatsan iho. Syyhypunkkitartunta eli kapi aiheuttaa usein voimakasta kutinaa. Koiran syyhypunkki voi aiheuttaa iho-oireita myös ihmiselle.



PUUTIAINEN (*Ixodes ricinus*)

Puutiainen viihtyy kosteilla rantaniittyillä. Siksi puutiaiset ovat varsinkin saaristossa ja maamme etelärannikolla yleisiä hämähäkkieläimiä. Ne eivät ole kovin tarkkoja isäntäeläinlajin valinnassa ja imevät verta monista lämminverisistä eläimistä. Muutaman millimetrin kokoinen puutiainen turpoaa verta imettyään yli senttimetrin kokoiseksi. Puutiainen on merkittävä ulkoloislaji, sillä se toimii useiden erilaisten sairauksien kuten borrelioosin ja ehrlichioosin välittäjänä.



RUSKEA KOIRAPUNKKI (*Rhipicephalus sanguineus*)

Ruskea koirapunkki l. koiranpuutiainen on alun perin etelä-eurooppalainen ja pohjoisafrikkalainen laji, joka on sittemmin levinnyt lähes kaikkialle maailmaan. Suomessa se menestyy vain sisätiloissa. Vertaimeviä punkkeja löytyy yleensä useita yksilöitä samasta koirasta, ja ne aiheuttavat paikallista ärsytystä. Ruskea koirapunkki voi lisäksi toimia useiden sairauksien levittäjänä. Ruskea koirapunkki on helppo tunnistaa, koska se muistuttaa ulkonäöltään puutiasta, mutta on selvästi nopealiikkeisempi. Koska koirapunkki viihtyy sisätiloissa, tartuntoja tavataan maamme usein myös talviaikana.